



Penta Jaarverslag 2022



Scholengroep
Penta

Inhoudsopgave

Voorwoord

1 Algemene informatie	5
1.1 Merkbeforte en missie	5
1.2 Scholen en opleidingen	6
1.3 Organisatie	7
2 Strategie	8
2.1 Schoolplan	8
2.2 Medezeggenschap	8
2.3 Nieuw strategisch beleid	8
3 Onderwijs	9
3.1 Kwaliteit	9
3.2 Resultaten	10
3.3 Schorsingen en verwijdering leerlingen in 2022	12
4 Ontwikkeling leerlingaantallen	12
5 Personele informatie	15
5.1 Strategisch HR	15
5.2 Strategische formatieplanning	15
Personeelsbeleid	16
5.3 Uitstroomziekteverzuim	18
5.4 Bevoegd en bekwaam	19
5.5 Zelf opleiden	19
5.6 Formatieontwikkeling	20
5.7 Leeftijdsopbouw	20
6 Jaarrekening en toelichting	21
6.1 Exploitatierkening	21
6.2 Toelichting op reguliere lumpsum en doelsubsidies.	23
6.3 Resultaat per vestiging	27
6.4 Balans, reserves en voorziening	28
6.5 Algemene reserve	30

6.6 Overzicht voorzieningen per 31-12-2022	31
6.7 Kengetallen 2022	32
6.8 Risico's	33



Voorwoord

Voor u ligt het jaarverslag 2022 van scholengroep Penta. Dit jaarverslag bevat naast de financiële verantwoording ook een verslag over de belangrijkste ontwikkelingen in en rondom de scholengroep in het afgelopen kalenderjaar.

In januari werd Penta Hoogvliet na de beoordeling 'goed' opnieuw 'excellent'. Een klein feestje volgde, omdat we nog niet met veel mensen bij elkaar mochten zijn. Het team en de leerlingen van Penta Hoogvliet hadden zeker meer verdiend dan dit bescheiden feestje! Excellent worden is een ding, maar excellent blijven is een topprestatie!

Op 24 februari viel Rusland Oekraïne binnen, de oorlog werd een feit. Ook in onze omgeving hebben vluchtelingen uit Oekraïne tijdelijk een woonplek gevonden en krijgen leerlingen een plek in het onderwijs. De ISK-voorziening die gevestigd is op Scala Molenwatering is de afgelopen maanden steeds voller geraakt. We hopen dat alle leerlingen op een goede manier onderwijs ontvangen in de ISK-klassen en in deze omgeving nieuwe vrienden maken. Het was in 2022 een extra, onvoorziene taak voor onderwijsprofessionals om ook voor deze vluchtelingen op een goede manier het onderwijs te verzorgen vanuit een veilige setting. Bijzonder knap hoe dit door de onderwijscollega's van verschillende besturen dagelijks gerealiseerd wordt.

In het voorjaar is elk jaar de Boekenweek; in deze week wordt natuurlijk speciale aandacht gevraagd voor het lezen van boeken. We merken in de scholen over de hele linie dat leerlingen minder lezen dan we eigenlijk zouden willen. Lezen is goed voor de woordenschat, de creativiteit, de verbeeldingskracht, het geheugen, de concentratie en de taalontwikkeling in het algemeen. Op onze scholen zijn dit jaar allerlei

initiatieven gestart om leerlingen vaker te laten (stil)lezen. We zien bijvoorbeeld ingeroosterde leeskwartieren, (voor)leesclubjes, boekpresentaties en acties om leerlingen te enthousiasmeren voor boeken die je zelf als docent hebt gelezen. Ik ben heel positief over deze extra leesactiviteiten.

Tot ver in het voorjaar hadden we in de scholen nog hinder van corona. Alle wervingsactiviteiten, zoals onze open dagen, werden opnieuw in aangepaste vorm uitgevoerd. Onze scholen worstelden soms met het rondkrijgen van de roosters i.v.m. collega's die corona hadden of 'slechts' in quarantaine moesten. De roostermakers hadden er opnieuw hun handen vol aan om het rooster goed rond te krijgen. Complimenten voor deze collega's, omdat meer dan ooit gevraagd werd om flexibel en creatief om te gaan met alle wijzigingen.

In mei en juni van dit jaar volgden examens die opnieuw aangepast waren. Leerlingen mochten de duimregel gebruiken en kregen meer tijd en een extra herkansingsmogelijkheid. Dit alles resulteerde in 901 leerlingen die binnen scholengroep Penta hun diploma haalden en na de zomervakantie gestart zijn aan hun vervolopleiding. Een resultaat waaraan door leerlingen en collega's hard gewerkt is en waar we trots op zijn! Gelukkig voor deze geslaagde leerlingen en hun ouders konden de examenfeestjes weer gevierd worden met veel mensen. Op alle scholen is bijzonder veel tijd en aandacht besteed aan de afscheidsfeestjes van deze leerlingen die na zo'n bijzondere periode hun middelbareschooltijd bij Penta afsloten.

Net voor de zomervakantie werd De Oude Maas opnieuw 'excellent', nadat ook deze school van inspectie de beoordeling 'goed' ontvangen had. Excellent voor alle afdelingen van de school: dat was een feestje waard dat nu ook echt gevierd mocht

worden in bijzijn van de voorzitter van de jury Excellente Scholen, Paul Zevenbergen. Terechte felicitaties voor de trotse collega's van de Oude Maas.

Voor de zomervakantie konden er dit jaar wel afscheidsfeestjes georganiseerd worden voor collega's die hun onderwijsloopbaan op een andere plek wilden voortzetten of met pensioen gingen. We hebben hen bedankt voor de (vaak jarenlange) samenwerking en inzet voor onze leerlingen. Sommige pensionado's zijn na de zomervakantie gelukkig toch weer in onze scholen gestart. Deze collega's vonden het onderwijs eigenlijk toch nog te leuk om al helemaal te stoppen en wij zijn erg blij met hun ervaring en flexibiliteit.

In de zomervakantie hadden de meesten van ons weer wat meer gewone vakantieplannen zoals we dat ook voor corona gewend waren. Veel collega's durfden het weer aan om naar het buitenland op vakantie te gaan en al vrij snel was corona voor veel van ons verdwenen uit het straatbeeld en uit het hoofd. Onze voornemens om wat meer 'mindfull' te leven en met een minder volle agenda, zijn niet door iedereen waargemaakt. Ook in de scholen zijn we vooral weer teruggegaan naar de modus van voor corona. Lessen zijn weer allemaal in de scholen; alle activiteiten gaan weer door zoals we voorheen gewend waren. Toch is er in coronatijd voldoende geleerd en hebben we positieve ervaringen opgedaan met meer hybride vormen van lesgeven. Het wordt voor ons de komende jaren een uitdaging, ook gezien het oplopende docententekort, om zaken echt anders te gaan organiseren in ons onderwijssysteem.

Een mooie manier om na te denken over het anders inrichten van onderwijs vormt het initiatief om te komen tot Agora-onderwijs binnen onze scholengroep. Verschillende collega's zijn de afgelopen maanden druk bezig geweest met verdieping in dit onderwijsconcept en de bewustwording dat onderwijs

ook anders kan. Achter de schermen wordt hard gewerkt aan het opzetten van onze nieuwe vestiging PentAgora. Deze start m.i.v. 1 augustus 2023 in Spijkenisse. We voegen met PentAgora echt een kleurtje toe aan het onderwijspalet op Voorne-Putten. Daarmee is er voor kinderen en ouders meer te kiezen en dat is een positieve ontwikkeling.

Mooi ook om te vermelden in dit jaarverslag zijn de vorderingen die gemaakt zijn rondom de geplande bouw van de nieuwe mavo/havo in Spijkenisse. Met de gemeente is een akkoord bereikt om de nieuwe school te bouwen voor 700 leerlingen. De leerlingen van deze nieuwe school doorlopen straks de mavo of de 'havo-sprint'. Een mooi nieuw onderwijsconcept voor Charles de Foucauld en Scala Rietvelden in een modern, goed geoutilleerd gebouw aan de Groene Kruisweg.

In september werden de Penta sportdagen in het Bernissegebied georganiseerd. Een mooi initiatief van lo-collega's van Scala Molenwatering, die hard gewerkt hebben om deze tweedaagse goed neer te zetten. De dagen waren bijzonder geslaagd en er is in totaal ongeveer 10.000 euro opgehaald voor het Prinses Máxima Centrum.

In het najaar is er door collega's van Jacob van Liesveldt hard gewerkt aan de voorbereidingen voor het bezoek van de visitatiecommissie Cultuur Profiel school en de voorbereidingen voor de visitatie door collega's van Lucas en CVO. Het Jacob heeft aan beide visitatiecommissies vol trots laten zien hoe breed het onderwijs- en culturaanbod voor hun leerlingen is. Van beide commissies hebben de collega's ontwikkeladviezen en de terechte complimenten ontvangen.

In oktober vierde Bahûrim haar 75-jarig bestaan. Half oktober werd de musical over dit 75-jarig bestaan van

Bahûrim door collega's en leerlingen opgevoerd in het Brestheater in Brielle. Een onvergetelijke musical over het ontstaan van de school en het wel en wee van collega's en leerlingen in de afgelopen 75 jaar. Met bijzondere aandacht voor directeur Jelle Holwerda, die dit jaar ook zijn 40-jarig onderwijsjubileum vierde. Het is hartverwarmend om te merken dat zoveel oud-leerlingen en oud-collega's met veel warmte en genegenheid spreken over de tijd die zij op Bahûrim doorgebracht hebben. De collega's van Bahûrim hebben zich in het weekend van 14, 15 en 16 oktober tegoed kunnen doen aan heel veel dik verdiende complimenten!

Ontwikkelingen die in het afgelopen jaar alweer meer hun beslag kregen, maar zeker het benoemen waard zijn, zijn de Intermezzoklas op Scala Molenwatering en de havo bovenbouw op Penta Rozenburg. Intermezzo is een tussenjaar voor meer- en hoogbegaafden. Vooral 10- en 11-jarige leerlingen die het basisonderwijs al hebben verlaten, volgen in Scala Molenwatering de Intermezzolessen. Een nieuwe onderwijsvorm die tegemoetkomt aan de uitdagingen die meer- en hoogbegaafde leerlingen in ons onderwijs tegenkomen en die professioneel wordt georganiseerd door betrokken collega's.

Penta Rozenburg is vorig jaar gestart met de bovenbouw havo. Het toevoegen van deze havo bovenbouw maakt dat de Rozenburgse leerling de havo nu gewoon op Rozenburg kan afmaken. Meer leerlingen kiezen daarom ook in leerjaar 1 voor de school, waardoor het aanbod vergroot kon worden. Een flinke opsteker voor de school en voor het team. Een vernieuwd team dat echt de schouders eronder zet om het onderwijs op Rozenburg op een hoog niveau te houden.

Het exploitatiesaldo over 2022 bedraagt € 1.780.800 positief. De realisatie laat daarmee een fors positiever

beeld zien dan het oorspronkelijk begrote resultaat van € 188.900 negatief.

Al met al mooie ontwikkelingen binnen onze scholen in 2022. Penta is een scholengroep om trots op te zijn. Niet alleen om de mooie onderwijsontwikkelingen en de goede resultaten, maar bovenal om de prettige manier van samenwerken met collega's en in de bejegening van leerlingen, met aandacht voor elkaar en betrokken op elkaar.

In hoofdstuk 6 wordt de exploitatierekening voorzien van een toelichting.



1 Algemene informatie

1.1 Merkbeloofte en missie

Tien richtinggevende uitspraken zullen de koers van Penta voor de komende vier jaar (2019-2023) bepalen:

1. Bij ons hoort iedereen erbij en mag iedereen er zijn.
2. Wij leren van betekenis te zijn voor een ander.
3. Wij bieden ondernemend en innovatief onderwijs.
4. Doen waar je goed in bent, geeft energie, daarom kiezen wij voor ons talent.
5. Onze scholen werken samen.
6. Bij ons kun je in een veilige omgeving optimale resultaten halen.
7. Wij maken ons onderwijs minder toetsgericht en meer inhoudsgericht.
8. Wij bieden onderwijs vanuit onze christelijke identiteit en traditie.
9. We zeggen wat we doen en doen wat we zeggen.
10. Als scholen en als mensen zijn we een eenheid in verscheidenheid.

Deze richtinggevende uitspraken kunnen worden samengevat in vijf kernwaarden rondom goed onderwijs. Die kernwaarden zijn:

Veiligheid (zodat iedereen zich thuis voelt)

Naasteliefde (als uiting van onze christelijke identiteit)

Gastvrijheid (iedereen is welkom)

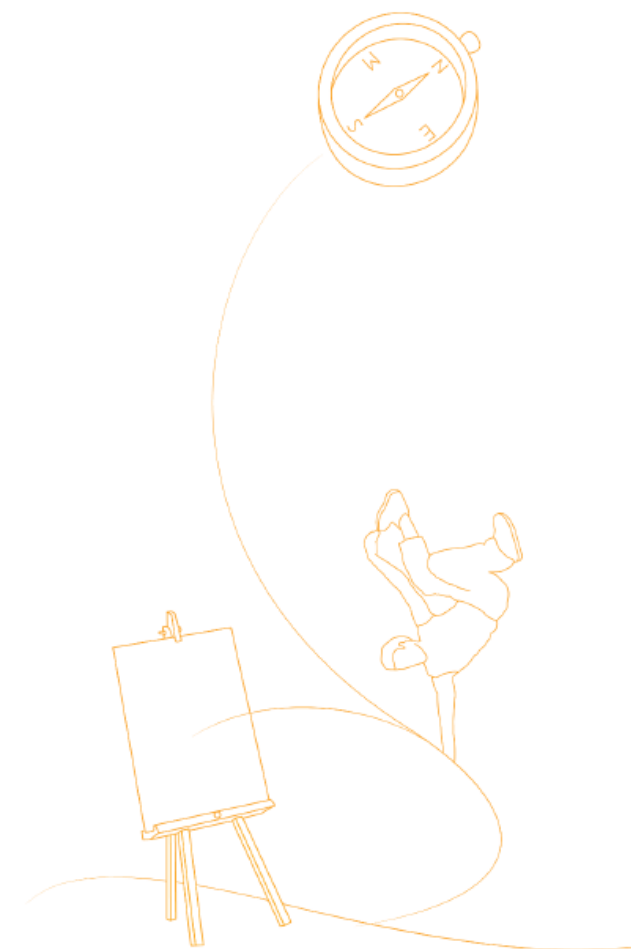
Betrouwbaarheid (doen wat je zegt en zeggen wat je doet)

Eigenheid (omdat we ruimte geven aan het individu)

De richtinggevende uitspraken en de kernwaarden leiden samen tot onze merkbeloofte en missie:

Penta, goed voor elkaar!

Samen in verbinding met onze omgeving en vanuit de christelijke identiteit, laten wij de leerling zich in alle veiligheid ontplooien. Dit doen wij met inspirerend, ondernemend en toegankelijk onderwijs dat wordt gegeven door gedreven onderwijsprofessionals.



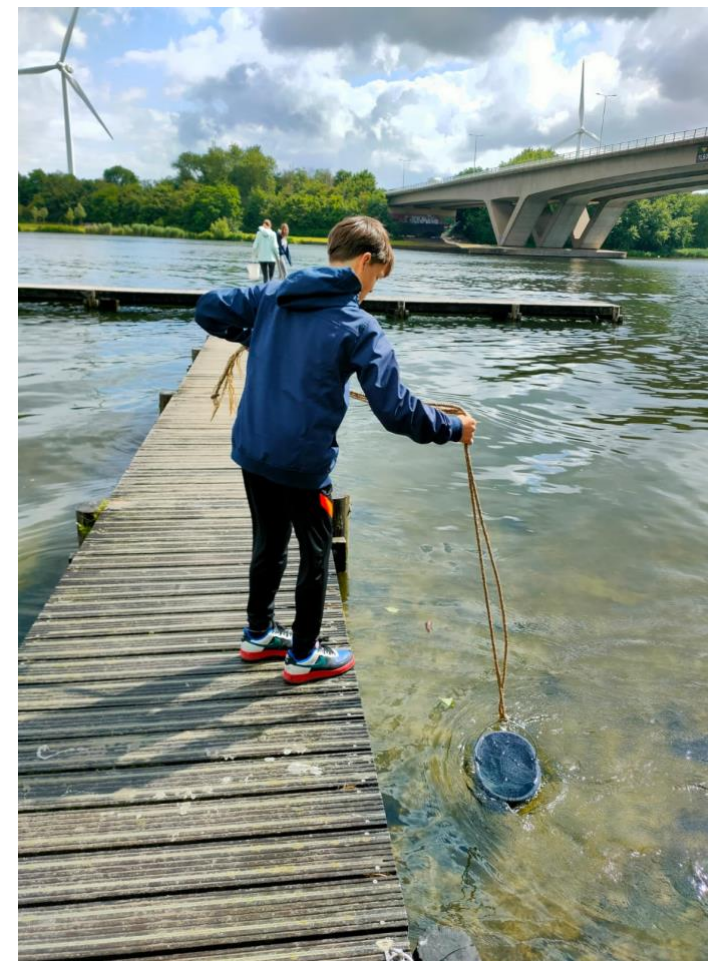
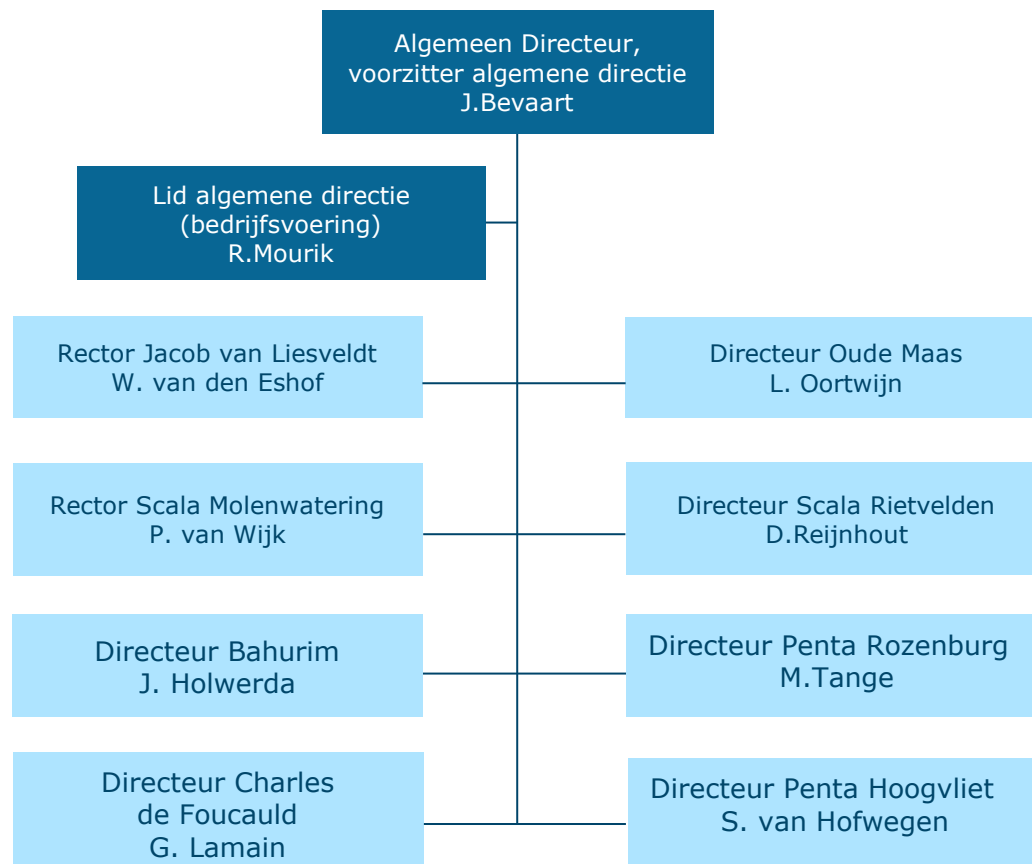
1.2 Scholen en opleidingen

School	#Leerlingen	Opleidingen
Bahurim	305	Mavo Onderbouw havo
Charles de Foucauld	271	Mavo
Jacob van Liesveldt	1175	Mavo Havo Atheneum /Gymnasium TTO
Oude Maas	750	VMBO basis VMBO kader Mavo (vmbo TO-GL)
Penta Hoogvliet	530	VMBO basis, kader Business mavo Havo-top
Penta Rozenburg	227	Mavo Havo
Scala Molenwatering	700	Havo Atheneum / Gymnasium Intermezzo
Scala Rietvelden	710	Mavo Havo



1.3 Organisatie

Scholengroep Penta biedt met acht scholen onderwijs aan van vmbo-basis tot en met tweetalig vwo in Spijkenisse, Hellevoetsluis, Brielle en Rotterdam. Elke school heeft haar eigen specifieke identiteit, profilering en onderwijskundige invulling. Samen met de algemene directie vormen de directeuren van de scholen de Penta directieraad.



2 Strategie

2.1 Schoolplan

Het schoolplan van scholengroep Penta loopt van 2020-2024 en draagt de titel Penta, goed voor elkaar! Het schoolplan van onze scholengroep is geschreven naar de vijf pijlers van CVO:

- Goed onderwijs voor het leven
- Vernieuwend onderwijs bij de tijd.
- Inclusieve identiteit, ontmoeting
- Professioneel en lerend
- Met plezier samen sterk.

Binnen onze scholengroep leggen we de verantwoordelijkheid zo laag mogelijk in de organisatie. Dit doen wij volgens het principe richten-inrichten-verrichten. De algemene directie geeft de doelen aan, de vestigingen vertalen deze doelen naar vestigingsspecifieke doelen en de docenten werken dit verder uit in de secties, vakgroepen en in de lessen met de leerlingen. Zo krijgt iedereen ruimte om de doelen te vertalen en er een eigen invulling aan te geven, maar draagt iedere inspanning bij aan het behalen van de doelen van de scholengroep. Wij streven naar een professionele leergemeenschap, waarin ook samenwerken in het teken staat van leren.

De scholen werken allemaal met een eigen jaarplan. In dit plan staat hoe de school de Pentadoelen omzet in schooleigen ambities, hoe de school dat doet en wat daarvoor nodig is. We zien hierbij een grote verscheidenheid tussen de scholen. Iedere school werkt vanuit de eigen kracht, vanuit de eigen context en dat geeft diversiteit en keuze voor de leerling.

2.2 Medezeggenschap

In 2022 heeft de algemene directie zes keer overleg gevoerd met de Penta MR.

De MR heeft in 2022 vastgesteld:

- PTA's
- Begroting
- Jaarverslag

De volgende onderwerpen zijn met de MR besproken:

- Corona – ontwikkelingen in de scholen
- Nieuwbouw mavo/havo Nissewaard
- Collectieve inzet van werkdrukmiddelen -

CAO

- Begroting
- Prognose p4 en p8
- Jaarverslag
- NPO
- Ontwikkelingen PentAgora
- Docententekort – vorming van RATO's
- Ontwikkelingen op de scholen
- Procedure opvolging directeur Oude Maas

2.3 Nieuw strategisch beleid

De scholengroep Penta ondervindt in de regio veel concurrentie van andere middelbare scholen. Daarnaast is er veel krimp geweest in de afgelopen tien jaren. Vooral in Brielle en Hellevoetsluis zet deze krimp zich de komende jaren nog door. Voor onze scholen is het belangrijk om in ieder geval het marktaandeel te behouden. Ondanks de concurrentie en de krimp zagen we in 2022 een lichte groei in het leerlingenaantal. Deze lichte groei is m.n. gerealiseerd door de goede aanmelding op Jacob van Liesveldt en door toevoeging van de bovenbouw havo van Penta Rozenburg.

Het behouden of herwinnen van het marktaandeel lukt daarnaast vooral door het bieden van goede onderwijskwaliteit op al onze scholen. De Pentascholen hebben een goede naam in de regio.

Vanaf 1 aug. 2023 starten we met PentAgora binnen onze scholengroep. Vanuit onze behoefte om maatwerk te bieden aan steeds meer leerlingen en te blijven voldoen aan de maatschappelijke opdracht die steeds ingewikkelder en uitgebreider wordt, ontstaat de behoefte om het voor (een groep) leerlingen anders te doen.

We gaan meer nadruk leggen op de behoefte en nieuwsgierigheid van de individuele leerling. Bij Agora zijn er geen vaste klassen en geen methodes.

Per school

Penta Rozenburg pakt extra marktaandeel door het aanbieden van bovenbouw Havo. Hierdoor zagen we ook in 2022 een stijging in de aanmelding. We verwachten deze lijn vast te houden de komende jaren, waardoor deze school stabiel kan gaan draaien met ongeveer 200 leerlingen. De school gaat zich de komende jaren verder profileren met meer maatwerk voor elke leerling en een praktijkvak/praktijkroute voor havoleerlingen.

Het **Jacob van Liesveldt** lukte het om in 2022 een deel van het eerder verloren marktaandeel te herwinnen. De nog te verwachten krimp maakt dat we met de school van het openbare bestuur de komende jaren verder oriënteren op (verregaande) samenwerking. We gebruiken de krimpsubsidie als aanjager voor deze samenwerking.

Bahûrim heeft in Brielle pittige concurrentie van twee andere middelbare scholen; een grote scholengemeenschap van het openbaar bestuur en een school van Yuverta. (voorheen Wellant). Bahûrim staat bekend als een kleinschalige school met veel aandacht voor leerlingen met een extra ondersteuningsbehoefte. Op het gebied van inclusiever onderwijs zet Bahûrim mooie stappen. Daarnaast is in het afgelopen jaar gewerkt aan de

overgang naar een 60 minuten rooster met bijbehorend didactisch concept.

Bij **de Charles de Foucauld** gaat het er om de aanmelding in de komende jaren stabiel te houden. In 2022 is dat gelukt. De Charles is bij uitstek een school waar je binnen moet komen, het verhaal moet horen en de sfeer moet proeven. Het oude schoolgebouw voldoet nog wel, maar is minder aantrekkelijk. De school is in afwachting van nieuwbouw en bereidt zich voor op een nieuw onderwijsconcept (mavo-havosprint) en het samengaan met de mavo van Scala Rietvelden.

De **Oude Maas** kende onverwacht een mindere aanmelding in 2022. De Oude Maas is een excellente school met bijzonder goede (technische) faciliteiten in een aantrekkelijk gebouw. O.a. door inzet van de technieksubsidie kan de school veel doen aan innovatie. De Oude Maas is een school die gericht is op samenwerking met VO scholen met technische profielen, met het MBO en met bedrijven in de regio. De Oude Maas is al sinds 2003 excellente school. Deze status werd in de zomer van 2022 opnieuw verlengd. Een prachtige prestatie.

Scala Rietvelden is een school in transitie en had in 2022 een aanmelding boven verwachting. De havo-afdeling van de school gaat gefaseerd over naar Scala Molenwatering en de school bereidt zich voor op de overgang naar de nieuwbouw, het samengaan met de mavo Charles de Foucauld en het nieuwe onderwijsconcept. (mavo-havosprint).

Scala Molenwatering bereidde zich in 2022 voor op het gefaseerd instromen van de Havo-afdeling. De school transformeert de komende jaren van een vwo/gymnasium, naar een Lyceum met Intermezzo voor hoogbegaafden. De kleinschaligheid van een apart vwo/gymnasium (600 leerlingen) zal

plaatsmaken voor een groter Lyceum. De vierkante meters in het gebouw worden de komende jaren weer helemaal benut voor eigen leerlingen. De verhuur van lokalen aan ISK en Rochade (onderwijsopvang) stopt per 1 augustus 2023.

De Intermezzogroep is in augustus het derde jaar ingegaan. Ruim 80% van de Intermezzoleerlingen vervolgt de opleiding op Scala Molenwatering. In 2022 is een peergroep hoogbegaafden gestart onder de naam De Bovenkamer.

Penta Hoogvliet is in januari opnieuw excellent geworden. Vanwege coronamaatregelen volgde een bescheiden feestje. De school had vorig jaar een goede aanmelding. De laatste jaren zien we ook dat Hoogvlietse leerlingen in Hoogvliet blijven en niet meer over de brug naar Spijkenisse fietsen voor onderwijs. Ook leerlingen uit Rhoon en Portugaal (BAR gemeente) en Pernis weten de school goed te vinden.

In 2022 zijn we binnen onze scholengroep gestart met de voorbereidingen van de start van Agora-onderwijs in Spijkenisse. Vanaf 1 augustus 2023 start PentAgora in het gebouw aan de Curieweg in Spijkenisse.

3 Onderwijs

3.1 Kwaliteit

De scholengroep Penta wil onderwijs van hoge kwaliteit leveren. Onder kwaliteit verstaan wij de mate waarin we er binnen de scholen in slagen onze doelen te bereiken naar tevredenheid van de verschillende belanghebbenden. Dit zijn leerlingen en hun ouders, medewerkers, het bestuur, de overheid en samenwerkende scholen en organisaties.

We monitoren onze kwaliteit op verschillende manieren. Jaarlijks voeren we op de scholen een auditgesprek over de onderwijsopbrengsten van het afgelopen schooljaar en de thema's die voor de school belangrijk zijn. Bij dit gesprek is ook altijd een collega van een van de andere Pentascholen aanwezig, alsmede de beleidsmedewerker kwaliteit en de algemeen directeur. Er zijn in 2022 drie kwaliteitszorgbijeenkomsten geweest waarin we met de directeuren onderwijs gesproken hebben over de veranderingen in het inspectiekader en zicht op uitstroom/ vervolgonderwijs. Elke twee weken was er overleg tussen de beleidsmedewerker kwaliteit en de algemeen directeur over de kwaliteitszorg binnen de scholengroep.

In oktober 2022 hebben we gesproken met de scholen over de resultaten van schooljaar 2021-2022. Een schooljaar waarin we veel last hadden van het coronavirus en alle maatregelen die voor het onderwijs van toepassing waren. Er is op alle scholen een uitgebreide scan uitgevoerd, daar is een analyse op gemaakt. Deze analyse leidde tot een programma met passende interventies voor elke school. Tevens was deze analyse een kwaliteitsimpuls die zowel op individueel niveau, per vak, per leerjaar, afdelingsniveau en schoolniveau mooie inzichten gaf.

3.2 Resultaten

We zien hier een totaal overzicht van de opbrengsten in de afgelopen drie jaar, uitgesplitst per jaar. Voor alle Pentascholen waren alle indicatoren in de afgelopen drie jaar voldoende. De ene uitzondering betreft het onvoldoende jaarresultaat voor de Havo-afdeling van Jacob van Liesveldt. Hier zijn vorige schooljaar teveel leerlingen in Havo 3 en Havo 4 blijven zitten. In de audit is dit onderwerp uitgebreid besproken. De schoolleiding heeft een plan van aanpak gemaakt om het fenomeen zitten blijven verder terug te dringen de komende jaren.

Bron: Opbrengstenoordelen.xlsx, tabblad: lvhO1819+1920+CL2021+2122 sept.

A	B	C	AK	AL	AM
lvhO 18/19 tm 20/21 + CL21/22 september 2022			vol. betekent voldoende		
Vestiging BRIN	Niveau of vergelijkingsgroep	Opbrengstenkaart Schooljaar	Onvoldoende 1 jaarsresultaat?	Onvoldoende 2 jaarsgemiddelde?	Onvoldoende 3 jaarsgemiddelde?
20FR00 (Scala Molenwatering)	HAVO	2023 (2021/2022)	vol.	vol.	vol.
20FR00 (Scala Molenwatering)	VWO	2023 (2021/2022)	vol.	vol.	vol.
20FR02 (Scala Rietvelden)	VMBO (g)t	2023 (2021/2022)	vol.	vol.	vol.
20FR02 (Scala Rietvelden)	HAVO	2023 (2021/2022)	vol.	vol.	vol.
31CH01 (De Oude Maas)	VMBO b	2023 (2021/2022)	vol.	vol.	vol.
31CH01 (De Oude Maas)	VMBO k	2023 (2021/2022)	vol.	vol.	vol.
31CH01 (De Oude Maas)	VMBO (g)t	2023 (2021/2022)	vol.	vol.	vol.
20FR04 (Hoogvliet)	VMBO b	2023 (2021/2022)	vol.	vol.	vol.
20FR04 (Hoogvliet)	VMBO k	2023 (2021/2022)	vol.	vol.	vol.
20FR04 (Hoogvliet)	VMBO (g)t	2023 (2021/2022)	vol.	vol.	vol.
31CH00 (Jacob van Liesveldt)	VMBO (g)t	2023 (2021/2022)	vol.	vol.	vol.
31CH00 (Jacob van Liesveldt)	HAVO	2023 (2021/2022)	Onv. 1jrsresultaat	vol.	vol.
31CH00 (Jacob van Liesveldt)	VWO	2023 (2021/2022)	vol.	vol.	vol.
20FR07 (Penta Rozenburg)	VMBO (g)t	2023 (2021/2022)	vol.	vol.	vol.
20FR07 (Penta Rozenburg)	HAVO	2023 (2021/2022)	vol.	te weinig ln	te weinig ln
20FR08 (Bahurim)	VMBO (g)t	2023 (2021/2022)	vol.	vol.	vol.
20FR08 (Bahurim)	HAVO	2023 (2021/2022)	vol.	vol.	vol.
20FR12 Charles de Foucauld	VMBO (g)t	2023 (2021/2022)	vol.	vol.	vol.

In de tabel nogmaals de resultaten over drie jaar, maar nu uitgesplitst per indicator. De indicator "examencijfer" is niet weergegeven, omdat deze niet meegeteld heeft. Voor alle Pentascholen zijn de driejaarsgemiddelden op de verschillende indicatoren groen=voldoende. M.u.v. de indicator onderbouwsnelheid op de drie afdelingen op Jacob van Liesveldt. De school heeft relatief veel zitten blijvers in klas 1 en 2. Ook dit is een aandachtspunt dat uitgebreid besproken is in de audit in najaar van 2022. De schoolleiding heeft een plan van aanpak gemaakt. Eveneens een rood vlakje bij bovenbouwsucces Bahurim, maar dit komt door het kleine aantal leerlingen dat meetelt omdat de school geen Havo bovenbouw aanbiedt.

Driejaarsgemiddelden tot en met 21/22. Voorjaar 23.

3jaars Waarden berekend mbv lvhO 1819 1920 + eigen data 2122										
	BL		KL		GL/TL		HAVO		VWO	
MW							14,16	96,29	14,16	96,29
							82,26		82,42	
RV					12,38	98,66	12,38	98,66		
					88,82		82,93			
OM	19,21	96,62	19,21	96,62	19,21	96,62				
	92,13		93,26		92,38					
HV	26,22	98,62	26,22	98,62	26,22	98,62				
	90,56		96,75		93,82					
JL					15,15	94,10	15,15	94,10	15,15	94,10
					91,47		84,38		87,84	
RB					21,74	99,23				
					97,70					
BM					23,66	96,94	23,66	96,94		
					92,02		75,95			
CdF					21,91	96,15				
					94,57					

3.3 Schorsingen en verwijdering leerlingen in 2022

	externe schorsingen langer dan één dag	verwijderingen
Scala Molenwatering	4	x
Scala Rietvelden	7	x
Jacob van Liesveldt	10	x
De Oude Maas	63	x
Penta Hoogvliet	25	x
Bahurim	4	x
Penta Rozenburg	3	x
Charles de Foucauld	x	x

Het aantal schorsingen is substantieel hoger dan andere jaren. We zagen in 2022 een toename van onaangepast gedrag in alle leerjaren. We vermoeden dat dit te maken heeft met de naweeën van de coronapandemie. Veel leerlingen leken meer moeite te hebben zich te gedragen naar de schoolregels. Leerlingen hadden ook zichtbaar moeite weer te wennen aan alle groepsprocessen en aan het op school en in een klas aanwezig zijn.

4 Ontwikkeling leerlingaantallen

We zien bij de Penta scholengroep een stabiel leerlingenaantal. We verwachten de komende jaren een lichte groei. De groei komt voort uit een demografische ontwikkeling in de gemeente Nissewaard. Voor de gemeente Nissewaard (MW, RV, OM, CdF) hebben we de krimp gehad de afgelopen jaren. Vanwege het starten van PentAgora, de vijfde vestiging in Spijkenisse, verwachten we ook een kleine toename van het aantal leerlingen, omdat deze vestiging een regiofunctie heeft. De vestigingen RV en MW zijn twee communicerende vaten. MW wordt een lyceum en RV wordt een Mavo met een kleine Mavo Havo stroming (Havo sprint)

In de gemeente Hellevoetsluis komt nog een kleine krimp aan maar het Jacob van Liesveldt wint hier marktaandeel.

Voor de gemeente Brielle (BM) komt er nog een krimp aan van gemiddeld 15 procent. In de cijfers is geen rekening gehouden

met een nieuw te bouwen wijk van 800 huizen. Voor de gemeente Hoogvliet (HV) verwachten we een stabiele aanmelding voor de komende jaren.

Voor de gemeente Rozenburg (RB) verwachten we de nodige groei door het starten van de bovenbouw Havo. We verwachten een jaarlijkse instroom van 50 leerlingen. Dit schooljaar had de school een instroom van 57 leerlingen.

Leerlingprognoses volgens de Penta scholengroep

Kostenplaats	2023	2024	2025	2026
105 - Penta Scala Molenwatering	700	750	800	861
110 - Penta Scala Rietvelden	710	650	600	600
115 - Penta Jacob van Liesveldt	1.175	1.175	1.175	1.175
120 - Penta Oude Maas	750	775	800	825
125 - Penta Hoogvliet	530	534	524	524
130 - Penta Rozenburg	227	230	230	230
135 - Penta Bahurim	305	305	305	305
145 - Penta Charles de Foucauld	271	278	278	278
150 - Penta Agora	25	50	75	100
Penta totaal	4693	4747	4772	4797



Leerlingprognoses volgens Voion

SchoolNaam	2020	2021	2022	2023	2024	2025	2026	2027	2028	2029	2030
Penta Bahurim (20FR vest 8)	287,00	282,00	284,00	300,07	308,78	307,18	301,67	299,73	298,57	297,54	295,60
Penta Charles de Foucauld (20FR vest 12)	272,00	269,00	274,00	290,91	300,53	300,71	294,57	292,81	291,30	290,23	288,65
Penta De Oude Maas (31CH vest 1)	727,00	749,00	708,00	700,99	713,36	703,59	721,40	715,29	712,87	709,65	705,71
Penta Hoogvliet (20FR vest 4)	477,00	460,00	496,00	524,03	538,42	536,44	526,45	523,22	521,29	519,44	515,83
Penta Rozenburg (20FR vest 7)	138,00	171,00	207,00	215,96	222,29	224,17	221,17	219,39	218,82	217,40	215,49
Penta Scala Rietvelden (20FR vest 2)	896,00	862,00	857,00	901,58	952,82	975,65	967,60	954,73	948,33	941,54	938,21
Scholengroep Penta (20FR vest 0)	556,00	598,00	660,00	681,46	694,11	707,09	709,52	708,21	704,13	699,37	690,89
Scholengroep Penta (31CH vest 0)	1.144,00	1.137,00	1.133,00	1.198,04	1.301,31	1.337,80	1.281,98	1.206,51	1.167,84	1.141,28	1.113,34
Totaal	4.497,00	4.528,00	4.619,00	4.813,04	5.031,62	5.092,64	5.024,35	4.919,89	4.863,14	4.816,45	4.763,73

Huisvesting

We hopen voor de nieuwbouw in Spijkenisse dit jaar 2023 de DO fase (definitief ontwerpfase) af te ronden. Er zijn toezeggingen van de gemeente Nissewaard voor het budget van € 21.000.000,- maar er is nog geen definitief besluit van de raad. We verwachten dat dit besluit genomen wordt in maart 2023. De school gaat gebouwd worden voor 700 leerlingen met een Mavo advies en een Mavo/Havo advies.

De door ons ingediende aanvraag voor goedkeuring van de eigen investering van 1.827.330 euro in de nieuwbouw voor de Mavo/Havo in Spijkenisse is opgebouwd langs de vijf pijlers die in het Strategisch Huisvestingsplan CVO zijn geformuleerd als huisvestingsvoorziening. De nieuwbouw dient ter vervanging van de bestaande huisvesting van Scala Rietvelden en de Charles de Foucauld. Er is daar een zesde pijler 'de financiële component' aan toegevoegd.

Aantrekkelijkheid

Een aantrekkelijk gebouw voor 700 Mavo/Havo leerlingen. Aan de Groene Kruisweg te Spijkenisse met een stedelijke uitstraling (eis van de gemeente) en aan de parkkant een zachte uitnodigende uitstraling (eis van de school).

Duurzaam

In het kader van duurzaamheid wordt het een BENG (bijna energie neutraal) gebouw. Waar mogelijk wordt al voorgesorteerd op ENG (Energie-neutraal gebouw) indien in de toekomst eisen op het gebied van duurzaamheid worden aangescherpt.

Gezond en veilig

De nieuwe school voldoet aan de norm van frisse scholen. In en rond de nieuwe school is de veiligheid meegenomen in het ontwerp. Denk aan open ruimtes

zonder dode hoeken. Veel glas als afscheiding. De ingang aan de parkzijde is aan een autoluwe straat.

Adaptief

Het gebouw wordt zodanig gebouwd dat er in de toekomst zonder veel aanpassingen kan worden bijgebouwd (verder de hoogte in). In het ontwerp is rekening gehouden met continue veranderend onderwijs zodat interne verbouwingen zonder veel breekwerk kunnen worden uitgevoerd.

Toegevoegde waarde

Volledig nieuw modern geoutilleerd gebouw ter vervanging van twee al langer bestaande gebouwen. Dit levert een bijdrage in de reductie van het overschot aan m2 (leegstand). Het geeft de gemeente de mogelijkheden om verder gebiedsontwikkeling (woningbouw) te realiseren. Voor de school geeft de eigen investering de mogelijkheid een tweede volwaardige gymzaal te realiseren. Een tweede volwaardige gymzaal is voor de school noodzakelijk omdat door de school het examenvak LO2 wordt aangeboden.

De zesde pijler: Financiën

De gevraagde investering van CVO/Penta De investering (eigen bijdrage CVO/Penta) valt in twee delen uiteen: € 1.327.330,- waarmee binnen de bouwplannen de realisatie van een tweede gymzaal zal worden bekostigd € 500.000,- inrichting gymzaal en andere ruimten. Op basis van de binnen CVO gehanteerde uitgangspunten ten aanzien van afschrijvingstermijnen, wordt de jaarlijkse afschrijvingslast ingeschat op € 83.184,-. Voor een school met een begroting van ca. € 7.000.000,- (omvang van de nieuwe school) wordt gerekend met een afschrijvingslast van ca. € 350.000,- (zijnde 5% van de begroting). De hoogte van de afschrijvingslast van ca. € 83.000 kan binnen de exploitatie van de nieuwe school dan ook zonder meer opgevangen worden. Naar verwachting resteert ultimo 2026 nog een investeringsbedrag van € 675.000 op de

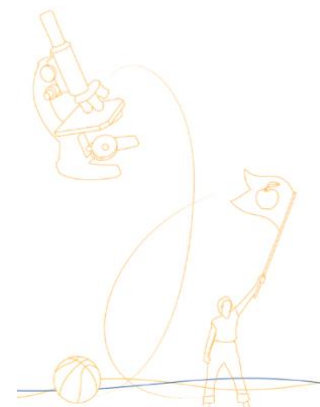
bestaande gebouwen. De restant afschrijvingswaarde dient bij oplevering van de nieuwbouw in één keer ten laste van de exploitatie gebracht te worden. Deze last kan worden opgevangen ten laste van de bestemmingsreserve huisvesting.

Suvis/Duurzaamheid

De Suvis plannen voor Penta Rozenburg en Scala Molenwatering gaan in 2023 uitgevoerd worden. De TO-fase (technisch ontwerpfase) is afgerond. De Suvis plannen voor het Jacob van Liesveldt zijn in 2022 uitgevoerd.

We zijn met de SSO bezig om te kijken waar we nog meer zonnepanelen kunnen plaatsen. Mogelijk worden er bij sommige vestigingen bijgeplaatst, maar het is ook mogelijk dat er hele nieuwe installaties worden geplaatst zoals bij de Oude Maas. Het onderzoek loopt nog wat betreft de haalbaarheid en de bijbehorende kosten/opbrengsten.

Ons wagenpark bestaat uit twee elektrische auto's en twee diesels. Dit jaar (2023) gaan we de twee diesels vervangen voor volledig elektrische auto's.



5 Personele informatie

5.1 Strategisch HR

Onze onderwijsprofessionals werken samen aan het best mogelijke onderwijs voor onze leerlingen. Hiertoe worden zij goed gefaciliteerd en ondersteund. Naast informeel werkoverleg, voeren alle medewerkers in de gesprekscyclus regelmatig, maar minimaal 1x per jaar, een professioneel gesprek met hun leidinggevende. In dit professionele gesprek worden afspraken gemaakt over de uitvoering van het werk, de werkbelasting, faciliteiten, ontwikkelings- en ondersteuningsmogelijkheden. Penta wil een lerende organisatie zijn met een professionele cultuur.

We zetten in op regelmatige en structurele ontmoetingen tussen collega's van de verschillende scholen en op samenwerking met scholen binnen de samenwerkingsverbanden en met scholen voor primair onderwijs, mbo's, hbo's en universiteiten.

Collega's nemen delen aan diverse overleggremia, audits, samenwerkingsverbanden en leernetwerken, binnen en buiten de eigen school. Elke Pentaschool heeft een professionaliseringsplan waarin de professionalisering voor de school, teams of het individu is opgenomen. Iedere medewerker heeft een professionaliseringsbudget. In overleg met de leidinggevende kan dit budget worden ingezet voor een training of opleiding die past bij de behoefte en ambitie van de school en de medewerker. Medewerker en leidinggevende maken voorafgaand aan het professionaliseringstraject afspraken over tijd, planningen en kosten van de professionalisering.

De medewerkers van Penta kunnen gebruik maken van het scholingsaanbod van OZHW via de opleidingsschool, van CVO via de CVO Academie en

van het professionaliseringsmogelijkheden binnen onze eigen scholengroep. Het scholingsbudget in 2022 was 216.750 euro en de realisatie is 398.000 euro.

Voorbeelden van scholing/professionalisering binnen scholengroep Penta in 2022.

Vanuit Penta academie:

- Pedagogisch tact
- Cursus vertrouwenspersonen
- EHBO
- Mentortraining
- Coveytraining
- Beeldcoaching
- Preventiemedewerker

Vanuit SSO:

- Somtoday EIO
- Zermelo

School specifieke professionalisering:

- Van mentor naar coach
- Regie versterkend handelen voor docenten en leidinggevenden
- Formatief handelen
- Lesson study
- Positieve psychologie
- Effectieve leerlingbespreking
- Rots en Water
- Lesgeven met Sketchup
- Energiek lesgeven
- Training metacognitieve vaardigheden

*de opsomming is niet uitputtend

5.2 Strategische formatieplanning

Binnen de scholengroep worden elk jaar tussen februari en juni meerdere formatie-/personeelsbesprekingen gehouden. In deze besprekingen bekijken we de totale formatie op de Pentascholen en bespreken we daarin bijzonderheden als:

- Aankomend pensioen van medewerkers
- Onbevoegden
- Tijdelijken in dienst
- Docenten in opleidingen
- Vacatureruimte
- Aanmeldingen (vanaf 1 april)

Op deze manier houden we goed zicht op alle personele ontwikkelingen en anticiperen we daarop.

Binnen Penta is een regeling Interne mobiliteit en een interne mobiliteitsprocedure t.b.v. mobiliteit tussen de Penta vestigingen. In het geval een medewerker niet binnen Penta herplaatst kan worden, omdat er geen passende formatieruimte is, wordt de medewerker met zijn/haar instemming in het mobiliteitsproces van CVO geplaatst.

Vacatures 2022 – 2023 / inhuur

Dit schooljaar hebben we alle vacatures tijdig weten te werven. Hiermee zijn we al vroeg in het kalenderjaar mee begonnen. Zodat er uiteindelijk in mei dit jaar nog enkele vacatures open stonden namelijk 3.0 FTE Nederlands, 0.7 FTE Techniek, 0.6 FTE Economie, 0.6 FTE Engels en 0.6 FTE Duits. Uiteindelijk zijn deze vacatures ook opgevuld.

De inhuur is bij Penta altijd al laag geweest, omdat we ons ook bewust zijn van de hoge kosten die hieraan verbonden zijn. De Oude Maas is de enige school die hierop een uitzondering is geweest in 2022.

Personeelsbeleid

In ons personeelsbeleid houden we zoveel mogelijk rekening met de persoonlijke en levensfase gerelateerde behoeften van de medewerker. Deze kan zijn wensen daarin kenbaar maken in het professionele gesprek met de leidinggevende in de gesprekscyclus. Vanzelfsprekend staat het onderwijs aan de leerlingen centraal en mogen wensen t.a.v. inzetbaarheid niet ten koste gaan van de lessen aan die leerlingen. Het is wat dat betreft zoeken naar een goede balans.

Elk jaar organiseren we i.s.m. de afdeling HR voor onze medewerkers een ABP-dag. In een persoonlijk gesprek kunnen onze medewerkers vragen stellen over pensioen en maatwerk.

Scholengroep Penta is een aantrekkelijke organisatie om in te werken, dat horen wij regelmatig terug van onze medewerkers. Het blijkt ook uit de relatief lage uitstroomcijfers en uit het feit dat we over het algemeen op onze scholen ook in 2022 geen moeite hebben gehad om vacatures te vervullen.

Het uitstroompercentage bedroeg in 2021 voor de scholengroep Penta 10,58% (vgl. CVO 17%). De uitstroom in 2022 was 8,35 %. Waarvan 4 FTE door het bereiken van de AOW-gerechtigde leeftijd. 19 FTE veelal docenten in opleiding die na een jaar elders moeten gaan werken (beleid opleidingsschool)



Uitstroom Penta Scholengroep 2022

School/locatie	Reden uit dienst	Uitstroom 2022	Uitstroom FTE 2022
Penta Bahurim	eigen verzoek	2	0,6
Penta Charles de Foucauld	eigen verzoek	4	2,6
Penta De Oude Maas	bereiken AOW-gerechtigde leeftijd	3	2,555
	eigen verzoek	4	3,3
	vaststellingsovereenkomst	1	0,925
	verstrijken benoemingstijdvak	5	2,92
Penta Hoogvliet	eigen verzoek	5	3,7
	vaststellingsovereenkomst	1	0,5
	verstrijken benoemingstijdvak	2	1,2
Penta Jacob van Liesveldt	ander of nieuw dienstverband bij CVO	1	1
	eigen verzoek	9	2,93
	verstrijken benoemingstijdvak	6	1,48
Penta Rozenburg	eigen verzoek	2	1,3
	verstrijken benoemingstijdvak	3	0,2
Penta Scala Molenwatering	eigen verzoek	3	1,9
	vaststellingsovereenkomst	2	1,9
	verstrijken benoemingstijdvak	3	1,2
Penta Scala Rietvelden	bereiken AOW-gerechtigde leeftijd	1	1
	eigen verzoek	4	2,68
	einde vervanging	1	0
	verstrijken benoemingstijdvak	1	0,27
Eindtotaal		63	34,16
Percentage Penta uitstroom 8,35%*			

Toelichting

*Uitstroom gebaseerd op FTE

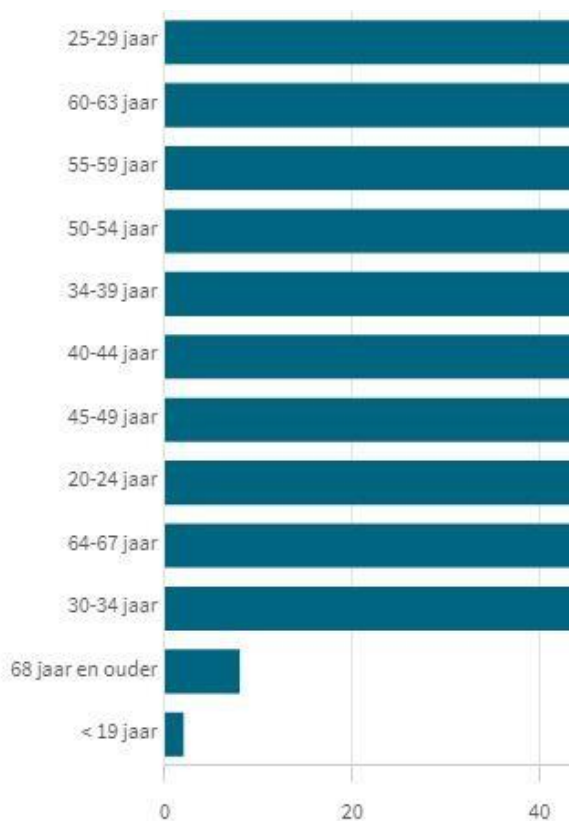
*Kalenderjaar 2022

Uitstroom gebaseerd op aantallen is 11,67%

5.3 Uitstroomziekteverzuim

We proberen ziekteverzuim van medewerkers uiteraard zoveel mogelijk te voorkomen door aandacht te hebben voor onze medewerkers en signalen van werkbelasting snel op te pikken. In coronajaar 2021 viel het niet altijd mee om ziekteverzuim of quarantaineverzuim te voorkomen helaas. Het hogere ziekte verzuim in 2022 verklaren we door de post Corona klachten.

Headcount per leeftijdscategorie



Het ziekteverzuimpercentage van de scholengroep betrof 4,9% in 2021 en in 2022 5,9% is als volgt opgebouwd: 2022

Scholen groep	Locatie	Locatie en periode	Kortdurend	Middellang	Lang	Eindtotaal
PENTA	Penta algemene directie	Penta algemene directie P12 2022	0,10%	0,00%	0,30%	0,40%
PENTA	Penta Bahûrim	Penta Bahûrim P12 2022	1,40%	0,40%	2,40%	4,20%
PENTA	Penta Charles de Foucauld	Penta Charles de Foucauld P12 2022	1,90%	0,60%	5,90%	8,40%
PENTA	Penta de Oude Maas	Penta de Oude Maas P12 2022	1,40%	0,80%	4,10%	6,30%
PENTA	Penta Hoogvliet	Penta Hoogvliet P12 2022	1,40%	0,70%	2,30%	4,40%
PENTA	Penta Jacob van Liesveldt	Penta Jacob van Liesveldt P12 2022	1,30%	0,60%	4,00%	5,90%
PENTA	Penta Rozenburg	Penta Rozenburg P12 2022	1,40%	0,40%	2,50%	4,30%
PENTA	Penta Scala Molenwatering	Penta Scala Molenwatering P12 2022	1,20%	0,30%	7,20%	8,70%
PENTA	Penta totaal	Penta totaal P12 2022	1,40%	0,60%	3,90%	5,90%

School/locatie	2021			Verzuim		
	1 Kortdurend	2 Middellang	3 Lang	Eindtotaal		
Penta Algemene Directie	0,0%	0,0%	3,5%	3,5%		
Penta Bahûrim	0,7%	0,9%	1,4%	3,0%		
Penta Charles de Foucauld	1,1%	0,3%	3,1%	4,5%		
Penta De Oude Maas	0,8%	0,5%	4,5%	5,8%		
Penta Hoogvliet	1,0%	0,8%	2,4%	4,2%		
Penta Jacob van Liesveldt	0,8%	0,4%	3,1%	4,3%		
Penta Rozenburg	1,1%	0,7%	7,2%	9,1%		
Penta Scala Molenwatering	0,5%	0,3%	8,1%	9,0%		
Penta Scala Rietvelden	0,7%	0,4%	1,0%	2,1%		
Penta totaal	0,8%	0,5%	3,6%	4,9%		

Twee locaties vallen op door een hoog ziekteverzuimpercentage in 2022. Dit zijn Scala Molenwatering en Penta Charles de Foucauld. Op deze scholen zijn een aantal collega's in 2022 langdurig of geheel afwezig zijn geweest door ziekte. Het ziekteverzuimpercentage komt voor deze scholen daardoor uit rond de 8%. De andere zes Penta vestigingen hebben in 2022 een ziekteverzuim gehad rond 5% of lager, lager ook dan het landelijk gemiddelde ziekteverzuimpercentage van 5,4% in de eerste drie kwartalen van 2022. (Bron CBS)

5.4 Bevoegd en bekwaam

Medewerkers van Penta zijn bevoegd voor hun vak en bekwaam in hun werk. Wanneer een medewerker (nog) geen bevoegdheid heeft, dan worden met deze medewerker maatwerkafspraken gemaakt en wordt besproken wanneer een eventueel noodzakelijke studie wordt afgerond. De percentages zijn aanzienlijk verbeterd. Veel studenten zijn bevoegd geraakt.

Overzicht bevoegden / medewerkers in opleiding en medewerkers die nog on-/onderbevoegd waren in 2022.

School 2022	Bevoegd	In opleiding
Bahurim	94%	6%
Charles de Foucauld	92%	8%
De Oude Maas	87%	13%
Penta Hoogvliet	90%	10%
Jacob van Liesveldt	96%	4%
Penta Rozenburg	93%	7%
Scala Molenwatering	96%	4%
Scala Rietvelden	94%	6%

School 2021	Bevoegd	In opleiding
Bahûrim	89%	11%
Charles de Foucauld	78%	22%
De Oude Maas	91%	9%
Penta Hoogvliet	89%	11%
Jacob van Liesveldt	90%	10%
Penta Rozenburg	84%	16%
Scala Molenwatering	95%	5%
Scala Rietvelden	88%	12%



5.5 Zelf opleiden

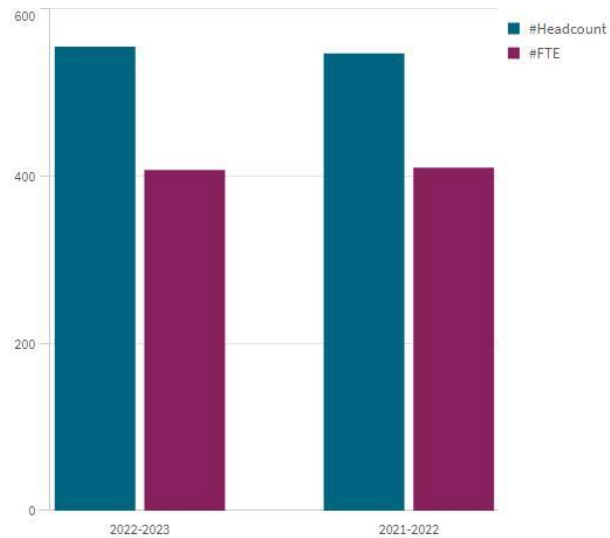
Voor het opleiden van nieuwe collega's participeren de scholen van Penta al jarenlang in de opleidingsschool Rijnmond. We geven studenten de kans om leren en werken te combineren in het traject Samen opleiden. Het opleiden van nieuwe collega's is voor onze scholengroep belangrijk met het oog op het terugdringen/voorkomen van het docententekort. Studenten die in het derde of vierde jaar van de opleiding zijn, krijgen al 'eigen' uren in kleine vacatures. Na afronding van de studie proberen we studenten in vacatures te plaatsen wanneer deze ruimte er is. In totaal hebben we binnen de Pentascholen in 2022 aan 140 studenten een opleidingsplek geboden.

Met inductieprogramma's zetten we in op een goede begeleiding van de startende docenten in onze scholen. Hiermee willen we de uitval van deze starters voorkomen of verkleinen. Succesvolle elementen in deze inductieprogramma's zijn bijvoorbeeld samenwerking met collega's (buddy's), gemeenschappelijke ontwikkeltijd voor startende docenten en de mogelijkheid om deel te nemen aan netwerken met collega's.

5.6 Formatieontwikkeling

We zien een stabiele formatie van rond de 400 FTE. Deze 400 FTE wordt ingevuld door ongeveer 560 medewerkers.

Headcount/FTE

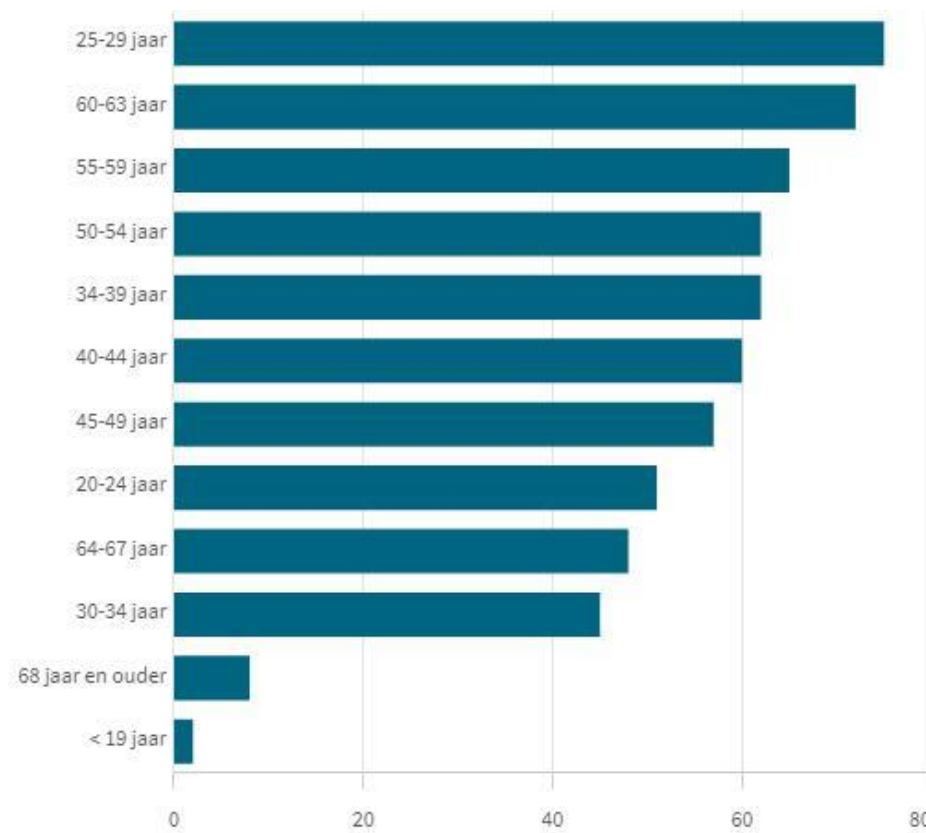


Gemiddeld in dienst	2020	2021	2022	begroot
	FTE	FTE	FTE	FTE
Directie	26	28	29	29
Onderwijs en personeel	265	277	286	272
Onderwijs ondersteunend personeel	79	85	92	86

De hogere inzet in FTE voor het OP en OOP is te wijten aan de vervangingen voor ongeveer 7 FTE bij het OP en 1,2 FTE bij het OOP. We hebben ongeveer 12 FTE meer in kunnen zetten door de extra subsidiegelden. Denk aan de subsidie dakpanklassen voor 400.000 euro.

5.7 Leeftijdsopbouw

Headcount per leeftijdscategorie



6 Jaarrekening en toelichting

6.1 Exploitatierkening

(Alle bedragen x € 1.000)

	Realisatie 2022 In €	Begroting 2022 In €	Realisatie 2021 In €	Afwijking t.o.v. begroting
Baten				
Rijksbijdragen OCW	48.372,9	43.851,0	46.234,3	4.522,0
Overige overheidsbijdragen en su	393,2	192,5	313,9	200,7
Overige baten	4.280,8	4.045,4	3.846,0	235,4
Totaal Baten	53.047,0	48.088,9	50.394,2	4.958,2
Lasten				
Personele lasten	39.795,4	37.604,6	36.533,5	2.190,8
Afschrijvingen	1.869,2	1.911,4	1.686,6	-42,2
Huisvestingslasten	3.218,6	3.161,9	2.893,0	56,7
Overige instellingslasten	6.432,5	5.599,9	5.415,4	832,6
Totaal Lasten	51.315,7	48.277,8	46.528,4	3.037,9
Saldo baten en lasten	1.731,4	-188,9	3.865,9	1.920,3
Financiële baten en lasten				
Financiële baten	49,5	0,0	20,3	49,5
Financiële lasten	0,0	0,0	0,0	0,0
Saldo financiële baten en lasten	49,5	0,0	20,3	49,5
Exploitatieresultaat	1.780,8	-188,9	3.886,1	1.969,8

Vergelijking realisatie P12 ten opzichte van P8

Penta december t.o.v. augustus 2022							verschillen t.o.v. prognose augustus		
		XLR voor BR	inzet BR	XLR na BR	augustus	inzet BR	na BR	voor BR	na BR
ADALG									
100	ALG	-1.558.021	1.558.021 B	0	-1.476.950 A	1.558.021	81.071	-81.071	1.476.950
140	AD	0		0	-57.144		-57.144	57.144	57.144
		-1.558.021	1.558.021	0 C	-1.534.094		23.927	-23.927	1.534.094
SCHOLEN									
105	MW	232.121		232.121	-71.580		-71.580	303.701	303.701
110	RV	935.133	130.000	1.065.133	151.354	130.000	281.354	783.779	783.779
115	JL	742.485		742.485	225.003		225.003	517.482	517.482
120	OM	252.651		252.651	163.462		163.462	89.189	89.189
125	HV	802.094		802.094	298.810		298.810	503.284	503.284
130	PR	-63.481		-63.481	-99.474		-99.474	35.993	35.993
135	BM	215.010		215.010	12.983		12.983	202.027	202.027
145	CDF	222.843	27.573	250.416	32.940	27.573	60.513	189.903	189.903
resultaten scholen		3.338.856	157.573	3.496.429				2.625.358	2.625.358
Penta ADALG en scholen		1.780.835	1.715.594	3.496.429	-820.596	157.573	894.998	2.601.431	2.601.431
									controle
positief is batig saldo c.q. positief rendement									
negatief is verlieslatend saldo c.q. rendement									

Het resultaat ten opzichte van augustus is een stuk hoger door de vergoeding van het onderwijsakkoord 1.827.792. In het najaar van 2022 ontvangen.

Vergelijking realisatie P12 ten opzichte van begroot.

Penta december t.o.v. begroting 2022							verschillen t.o.v. begroting 2022		
		XLR voor BR	inzet BR	XLR na BR	begroting	inzet BR	na BR	voor BR	na BR
ADALG									
100	ALG	-1.558.021	1.558.021 B	0	-137.193 A		-137.193	-1.420.828	137.193
140	AD	0		0	0		0	0	0
		-1.558.021	1.558.021	0 C	-137.193		-137.193	-1.420.828	137.193
SCHOLEN									
105	MW	232.121		232.121	-209.176		-209.176	441.297	441.297
110	RV	935.133	130.000	1.065.133	-812	130.000	129.188	935.945	935.945
115	JL	742.485		742.485	187.895		187.895	554.590	554.590
120	OM	252.651		252.651	55.119		55.119	197.532	197.532
125	HV	802.094		802.094	69.759		69.759	732.335	732.335
130	PR	-63.481		-63.481	-75.150		-75.150	11.669	11.669
135	BM	215.010		215.010	-35.075		-35.075	250.085	250.085
145	CDF	222.843	27.573	250.416	-44.290	27.573	-16.717	267.133	267.133
resultaten scholen		3.338.856	157.573	3.496.429	-51.730	157.573	105.843	3.390.586	3.390.586
Penta ADALG en scholen		1.780.835	1.715.594	3.496.429	-188.923	157.573	-31.350	1.969.758	1.969.758
									controle
positief is batig saldo c.q. positief rendement									
negatief is verlieslatend saldo c.q. rendement									

6.2 Toelichting op reguliere lumpsum en doelsubsidies.

Hieronder de specificatie van rijksbijdragen OCW, overige subsidies OCW, gemeente overige bijdrage en overige baten.

		Realisatie 2022 In €	Begroting 2022 In €	Realisatie 2021 In €	Afwijking 2022 t.o.v. begroting
	Rijksbijdragen OCW				
3.1.1.1	Rijksbijdragen OCW	44.710,0	41.479,2	41.792,1	3.230,7
3.1.1.1.2	OCW functiemix randstadregio's	795,3	760,0	761,5	35,3
3.1.1.1.9	OCW leerplusarrangement	187,4	155,0	181,7	32,4
3.1.2.1	OCW overige subsidies	2.352,6	1.173,5	3.218,1	1.179,1
3.1.3.1	OCW bijdragen via samenwerkingsverbanden	327,6	283,2	280,9	44,4
		48.372,9	43.851,0	46.234,3	4.522,0
	Overige overheidsbijdragen en subsidies				
3.2.2.1	Gemeente overige bijdragen	393,3	192,5	314,0	200,8
		393,2	192,5	313,9	200,7
	Overige baten				
3.5.1	Verhuur	117,8	113,6	113,7	4,2
3.5.2	Detachering personeel	121,0	73,8	65,4	47,1
3.5.4	Sponsoring	0,0	1,0	0,0	-1,0
3.5.5	Ouderbijdragen	1.496,4	1.468,8	840,7	27,6
3.5.9	Kantineopbrengsten	23,4	10,8	5,6	12,6
3.5.10	Overige baten	2.522,3	2.377,4	2.820,5	144,9
		4.280,8	4.045,4	3.846,0	235,4
	Totaal baten	53.047,0	48.088,9	50.394,2	4.958,2

De grote verschillen die hebben geleid tot een beter resultaat zijn:

In 2022 zijn de rijksbijdragen geïndexeerd in de basis voor 3.29% en incidenteel voor 0.16%.

Bij de vestigingen Hoogvliet en de Oude Maas valt de LWOO-bekostiging ongeveer 200.000 euro hoger uit.

De onderwijsakkoord werkdrukmiddelen met 1.827.792 euro. De subsidies van de gemeente Rotterdam met ongeveer 160.000 euro meer. Verlenging PO-VO subsidies met ongeveer 300.000 euro. De subsidie dakpanklassen aangevraagd en toegekend voor 800.000 euro waarvan 400.000 euro in 2022. Hier staan wel 12 FTE extra loonkosten tegenover van ongeveer 1.000.000 euro

Rijksbijdragen uitgesplitst

3.1.1.1	Rijksbijdragen OCW			
			realisatie	begroting
	Vergoeding Basisbekostiging		38.009.813	36.651.832
	Verg. aanvullende bekostiging vestigingen met GL		43.956	42.556
	Vergoeding bekostiging ondersteuning LWOO (HV)		1.281.342	1.101.159
	Verg. algemene overgangsregeling herverdeeleffect 2022-2025		441.657	294.314
	Vergoeding Onderwijsakkoord		1.827.792	0
	Vergoeding NPO standaard		2.299.439	2.360.821
	Vergoeding NPO aanvullend		362.465	574.128
	Vergoeding strat. personeelsbeleid, begeleiding en verzuim		549.333	519.865
	Vergoeding NPO arbeidsmarkttoelage		759.635	731.640
	Bijdrage NPO 20% (bijdrage is last)		-560.886	-614.768
	Vergoeding Nieuwkomers VO		33.712	0
	Vergoeding WW-uitkering (last)		-378.451	-450.259
	Vergoeding Basisbekostiging VAVO		40.166	267.957
			44.709.974	41.479.245

De grote verschillen zitten in de vergoeding onderwijsakkoord met 1.827.792 euro. Indexering vergoeding basisbekostiging met circa 1.400.000 euro.

Overige subsidies OCW uitgesplitst

3.1.2.1	OCW overige subsidies				
				realisatie	begroting
	Prestatiesubsidie VSV vast + variabel (einde looptijd en oude jr)			72.816	35.000
	Vrijroosteren (HV)			72.490	74.490
	Voorkomen zitten blijven (einde looptijd)			199.000	96.000
	Extra herkansingen (nieuw 2022)			27.652	
	Capaciteiten testen (nieuw 2022)			80.880	
	Doorstromsubsidies (einde looptijd en extra aanvragen)			1.021.000	526.000
	Lerarenbeurs/tijdverlof /zij instroom			136.442	100.500
	Regeling eindexamens (nieuw 2022)			258.192	
	Heterogene brugklassen (nieuw 2022)			375.000	
	Pilot programma GL en TL (CDF)			40.692	40.500
	Leerlingdaling Penta JL en Galilei			8.436	90.950
	OM aanpassing toerekening NPO			0	89.917
	Sterk techniek Onderwijs (via Galilei)	(zie overige baten)		0	120.170
	Regeling schoolkracht (JL)			30.000	0
	Internationalisering			30.000	0
				2.352.600	1.173.527

Verskil tussen de begroting en realisatie zitten in de nieuwe regelingen 2022. De doorstromsubsidies zijn door meerdere scholen aangevraagd.

Andere subsidies uitgesplitst

3.2.2.1	Overige overheidsbijdragen en subsidies				
				realisatie	begroting
	IB ROB (HV)			180.608	120.000
	RPO anders organiseren en langstuderen			94.000	28.000
	IB ROB (PR)			24.541	25.000
	NPO gemeente (JL)			22.000	
	BCE Nissewaard			6.684	2.000
	KA1 en KA2 (JL)			48.462	
	Kunstpact (PR)			6.400	
	Overig baten			4.410	
	Overige bijdragen			6.197	17.500
				393.302	192.500

Het verschil zit in de extra toekenning van de IB ROB ten opzichte van de begroting. Het vrijvallen van de RPO langstudeerders. De extra NPO gelden van de gemeente Hellevoetsluis en de baten internationalisering vrijgevallen na twee Corona jaren.

Overige baten uitgesplitst

3.5.10	Overige baten	realisatie	begroting
	Bijdrage Examenkosten	20.489	40.630
	Bijdrage Reproductiekosten	16.351	38.713
	Zorgbaten Auris Visio etc.	20.750	9.000
	Baten Scholing	92.021	26.500
	Baten Verwijzen+Plaatsen leerlingen	38.369	21.000
	Baten begeleiding individuele leerlingen	1.454.830	1.338.629
	Subsidieregeling STO	602.607	530.000
	Zadkine	234.580	244.000
	OCW vergoedingen	24.503	20.907
	overig (leerlingen)	12.423	5.500
	Overige baten (MJB NPO bovenschools 100 k)	5.331	102.500
		2.522.254	2.377.379

Baten begeleiding individuele leerlingen zijn de extra LWOO gelden van het samenwerkingsverband. Baten scholing zijn de toekenning van de middelen van het RPO.

We hebben ongeveer 1 miljoen meer aan formatie uitgegeven. Door de indexering in juli van 4.75% zijn de loonkosten toegenomen met circa 850.000 euro.

De arbeidsmarkttoelage voor de scholen Hoogvliet en de Oude Maas bedragen circa 735.000 euro. Deze last is in de begroting volgens afspraak opgenomen onder overige personele lasten. Aan eenmalige uitkeringen in het kader van de CVO regeling en CAO regling is circa 325.000 euro besteed.

Overige instellingslasten zijn met circa 800.000 euro toegenomen ten opzichte van de begroting en het jaar 2021. De oorzaak hiervan ligt in de opening van de scholen na Corona tijd. Hierdoor konden excursies en werkweken weer plaatsvinden. Daarnaast heeft er besteding plaatsgevonden ten laste van de toegekende subsidies. In het jaar 2022 is meer uitgegeven aan nascholing.

	Realisatie 2022	Begroting 2022	Realisatie 2021	Afwijking 2022 t.o.v. begroting
	In €	In €	In €	
Loonkosten personeel(incl. sociale lasten en pensioenen)				
Loonkosten bestuur, directie en toezicht	3.675,2	3.525,6	3.511,5	149,7
Loonkosten onderwijzend personeel	25.744,7	23.343,4	24.503,7	2.401,3
Loonkosten onderwijsondersteunend personeel	5.467,8	4.787,5	4.751,8	680,3
Loonkosten vervangingen	409,9	600,0	290,3	-190,1
Loonkosten overig	1.747,0	1.666,5	1.580,6	80,5
	37.044,6	33.923,0	34.637,8	3.121,6
Overige personele kosten				
Dotaties personele voorzieningen (*)	1.680,2	800,0	1.299,3	880,2
Vrijval personele voorzieningen (*)	-150,2	78,0	-145,1	-228,2
Inhuur personeel niet in loondienst	334,3	169,0	394,7	165,3
Overige personele kosten	1.650,7	2.780,7	1.189,5	-1.130,0
	3.515,1	3.827,7	2.738,5	-312,7
Uitkeringen personeel en vervangers				
Uitkeringen/onttrekkingen	-764,2	-146,1	-842,8	-618,2
	-764,2	-146,1	-842,8	-618,2
Personele lasten				
	39.795,4	37.604,6	36.533,5	2.190,8

6.3 Resultaat per vestiging

SCHOLEN	resultaat	NPO 22	WDM 22	ADALG	regulier
105 MW	232.121	-239.484	-93.065	-102.760	-203.188
110 RV	935.133	-253.804	-134.220	-144.727	402.382
115 JL	742.485	-374.851	-176.777	-196.366	-5.509
120 OM	252.651	-545.483	-116.604	-129.184	-538.619
125 HV	802.094	-212.484	-71.709	-84.107	433.794
130 PR	-63.481	-53.801	-26.657	-29.533	-173.472
135 BM	215.010	-99.609	-43.960	-48.703	22.738
145 CDF	222.843	8.887	-41.934	-46.458	143.338
resultaten scholen	3.338.856	-1.770.628	-704.926	-781.837	81.464

Het resultaat van 3.338.856 euro is een vertekend beeld. Hier zie je de getallen van de NPO gelden, de werkdrukkiddelen en de verdeling algemeen apart staan waardoor je een realistisch beeld krijg. Dit zijn de bestemmingsreserves voor NPO en de werkdrukkiddelen welke tot het resultaat gerekend moesten worden maar niet gebruikt zijn.

6.4 Balans, reserves en voorziening

Het grote verschil bij de kortlopende schulden wordt veroorzaakt door de overlopende passiva. De toename ligt voornamelijk besloten aan de in het najaar 2022 ontvangen middelen aan subsidies ter inzet na 2022. Hieronder kunnen worden genoemd doorstroomsubsidies POVO ad 300.000 euro en verbetering basisvaardigheden ad 1.220.736 euro. De korte termijn verplichting voor de uitbetaling LPB en een hogere inschatting wegens verwachte hoge energieprijzen.

Activa	31 december 2022	31 december 2021
Materiële vaste activa	12.488,0	11.829,9
Gebouwen en verbouwingen	8.296,2	8.642,0
Inventaris en apparatuur	3.450,3	2.741,9
Overige materiële vaste activa	609,4	683,7
Vaste bedrijfsmiddelen in uitvoering	132,2	-237,8
	12.488,0	11.829,9
Vorderingen	12.809,2	8.259,6
Vorderingen (*)	12.809,2	8.259,6
	12.809,2	8.259,6
Liquide middelen	961,4	494,2
Kas	19,2	11,0
Bank	942,2	483,2
Faciliteit Schatkist Min. Financiën	0,0	-0,1
	961,4	494,2
Totaal Activa	26.258,6	20.583,7
Passiva	31 december 2022	31 december 2021
	€	€
Eigen vermogen	14.669,0	12.888,1
Eigen vermogen (publiek)	14.669,0	12.888,1
	14.669,0	12.888,1
Voorzieningen	5.011,1	4.036,2
Personeelsvoorzieningen	2.377,7	1.955,4
Voorziening groot onderhoud	2.633,4	2.080,9
	5.011,1	4.036,2
Kortlopende schulden	6.578,5	3.659,3
Kortlopende schulden	6.578,5	3.659,3
	6.578,5	3.659,3
Totaal Passiva	26.258,6	20.583,7
*	De vorderingen betreffen voornamelijk RC verhoudingen binnen CVO	

Materiële vaste activa	Verkrijgings prijs t/m 2021	Cum.afschr. t/m 2021	Boek waarde 31-dec-21	Investe- ringen 2022	Reclassificatie 2022	Afschrij- vingen 2022	Boek waarde 31-dec-22
Gebouwen en verbouwingen	16.878,1	-8.236,0	8.642,0	396,9		-742,7	8.296,2
Inventaris en apparatuur	17.134,4	-14.392,5	2.741,9	1.568,4		-860,0	3.450,3
Overige materiële vaste activa	10.761,9	-10.078,1	683,7	192,1		-266,5	609,4
Materiële vaste activa in uitvoering	-237,8	0,0	-237,8	369,9		0,0	132,2
	44.536,7	-32.706,6	11.829,9	2.527,3	0,0	-1.869,2	12.488,0
				2.157.359,7			
				totaal investeringen			

Penta NPO middelen na inzet en uitgaven 2021 en 2022

	MW	RV	JL	OM	HV	PR	BM	CDF	Saldo	Algemeen	Saldo na inzet BR
Resteert uit 2021	-34.132	-49.511	-99.539	-155.742	-138.869	-12.502	-20.415	6.816	-503.894	-1.558.021	-2.061.915
Resteert uit 2022	-239.484	-253.804	-374.851	-545.483	-212.484	-53.801	-99.609	8.887	-1.770.628	1.558.021	-212.607
Saldo bestemmingsreserve 31-12-2022	-273.616	-303.315	-474.389	-701.224	-351.353	-66.303	-120.024	15.703	-2.274.522	0	-2.274.522

Penta investeringen 2022 totaaloverzicht

Som van Bedrag: SV	Kolomlabel										Eindtotaal
Rijlabels	100	105	110	115	120	125	130	135	145		
Boekenfonds		32.457	34.132	53.529	30.118	9.910	6.307	13.301	12.346		192.100
Buiten- en sportterr				4.634	24.140						28.774
Diverse inventaris	148.058	113.993	11.330	17.026	267.788	25.697	55.631	42.199	42.474		724.196
Gebouwen (tijdelijk)				23.299							23.299
Hardware	48.873	83.368	125.272	169.062	77.414	76.981	29.994	19.160			630.126
Kantoormeubilair				22.544		5.194					27.738
Lesapparatuur			10.743		87.248			3.398			101.389
Schoolmeubilair				40.476	23.350	21.099					84.925
Verbouwingen gebouwe		58.384	31.992	48.696	141.628	58.064	6.050				344.814
Eindtotaal	196.931	288.202	213.471	379.265	651.685	196.945	97.982	78.058	54.821		2.157.360

Investeringsbegroting 21-24	2022	verschil	toelichting op meer en minder
Boekenfonds	240.500	48.400	meer werkboeken als meerjarige boeken
Buiten- en sportterreinen	265.000	236.226	geen aanleg sportveld (OM 200 k)
Inventaris	434.997	-141.141	extra aanschaf digiborden en extra NPO inzet
Gebouwen tijdelijk	160.000	136.701	ventilatie project afronding begin 2023 (JL)
Hardware en machines	569.739	-60.387	transitie centraal en lokaal te laag ingeschat
Kantoormeubelair	48.500	20.762	
machines lesgebruik	176.000	74.611	deels nog onderhanden werken (OM)
Schoolmeubilair	198.661	113.737	aanschaf meubelair uitgesteld (OM)
Gebouwen Verbouwingen	365.000	20.186	
Totaal	2.458.397	449.096	

6.5 Algemene reserve

Penta							
Resultaat RJ (dus voor bestemming) 2022						1.780.835	
				Toevoeging	Toevoeging	Toevoeging	
				Onttrekking	Onttrekking	Onttrekking	
				Correctie inz	Correctie inz		
		Saldo 1-1-2022	Innovatiefonds CVO	EHK/IOP	Resultaatbestemming	Saldo 31-12-2022	
Algemene Reserve							
Algemene reserve Publiek		€ 7.735.783	€ -113.283	€ -	€ 25.734	€ 7.648.235	
Totaal Algemene Reserve		€ 7.735.783	€ -113.283	€ -	€ 25.734	€ 7.648.235	
Bestemmingsreserves							
Personeel							
Onderwijsakkoord 2022 werkdrukmiddelen		€ -			€ 704.926	€ 704.926	
BAPO		€ -			€ -	€ -	
NPO betaalritme	€ 1.558.021				€ -1.558.021	€ -	
NPO regulier	€ 503.894				€ 1.770.628	€ 2.274.522	
NPO		€ 2.061.915			€ 212.607	€ 2.274.522	
NPO Go Fund Me		€ -			€ 95.140	€ 95.140	
NPO Totaal		€ 2.061.915			€ 307.747	€ 2.369.662	
Onderwijs							
Onderwijs		€ 200.000			€ 900.000	€ 1.100.000	
Innovatiefonds		€ -				€ -	
Scholen		€ 1.467.332			€ -157.573	€ 1.309.759	
Huisvesting							
Huisvesting		€ 1.423.118			€ -	€ 1.423.118	
Totaal Bestemmingsreserves		€ 5.152.365		€ -	€ 1.755.101	€ 6.907.466	
Totaal Eigen Vermogen		€ 12.888.148	€ -113.283	€ -	€ 1.780.835	€ 14.555.700	
		Saldo 1-1-2022	Innovatiefonds CVO	Mutatie EHK/IOP	Resultaatbestemming	Saldo 31-12-2022	
Totaal Eigen Vermogen		€ 12.888.148	€ -113.283	€ -	€ 1.780.835	€ 14.555.700	

We voegen 900.000 Euro toe aan onze onderwijsvoorziening. Hiermee willen wij o.a. geld vrijmaken om in de toekomst de lerarentekorten tegen te gaan en onze Agoraschool te financieren in de opstartfase.

6.6 Overzicht voorzieningen per 31-12-2022

Specificatie personeelsvoorzieningen volgens balans						
	Saldo	Dotatie	Onttrekking		Vrijval	Saldo
dotaties / onttrekkingen	31-dec-21	2022	2022		2022	31-dec-22
Voorziening spaarverlof	0,0	124,0	0,0		0,0	124,0
Voorziening jubilea personeel	309,3	90,6	-51,6		-67,3	281,0
Voorziening tijdfonds	134,7	-19,7	0,0		59,4	174,4
1 Voorziening LPB	1.123,7	1.121,9	-618,9		0,0	1.626,7
Voorziening langdurig zieken	279,5	166,3	-390,4		-1,4	54,1
Voorziening Wet Arbeidsmarkt in Balans (WAB)	38,0	0,0	0,0		-9,2	28,9
Voorziening Compensatie vakantiedagen WAZO-verlof	70,0	0,0	0,0		-37,0	33,1
Voorziening RVU	0,0	89,8	-34,4		0,0	55,5
Subtotaal personeelsvoorzieningen	1.955,3	1.573,0	-1.095,2		-55,4	2.377,7
1 De stevige toename van LPB ligt deels besloten in de verhoogde grondslag en grotendeels wegens het onderwijsakkoord waarin 40 uren extra zijn toegekend. De korte termijn verplichting is daarbij opgenomen onder de kortlopende schulden voor een bedrag ad € 484.279.						
2 De voorziening WGA/WIA is niet zichtbaar binnen Penta						

6.7 Kengetallen 2022

Kengetallen (realisatie)	2022	2021	
Liquiditeitsratio	2,09	2,39	
Solvabiliteitsratio I (excl. voorzieningen)	55,86%	62,61%	
Solvabiliteitsratio II (incl. voorzieningen)	74,95%	82,22%	
Huisvestingsratio	7,7%	7,8%	
Weerstandsvermogen	27,65%	25,57%	
Rentabiliteitsratio (1 jaar)	3,36%	7,71%	
Kengetallen (MJB 2022)	2022	2021	Normering
Current Ratio	1,48	1,64	?
Solvabiliteit 1	53,13%	52,55%	> 30%
Solvabiliteit 2	78,70%	77,55%	0,5 - 1,5
Huisvestingsratio	8,11%	7,53%	< 10%
Weerstandsvermogen	19,49%	19,81%	> 5%
Rentabiliteit	-0,11%	0,52%	?



6.8.1 Solvabiliteit I

De verhouding eigen vermogen/totale vermogen * 100% heet solvabiliteit I. De solvabiliteit geeft de mate aan waarin men in staat is om te kunnen voldoen aan alle verplichtingen.

6.8.2 Solvabiliteit II

De verhouding eigen vermogen (incl. voorzieningen)/totale vermogen * 100% heet solvabiliteit II.

6.8.3 Liquiditeitsratio

Liquiditeit geeft de mate aan, waarin men in staat is om te kunnen voldoen aan de verplichtingen op de korte termijn (vlottende activa/kortlopende schulden).

6.8.4 Rentabiliteit

De omvang van de rentabiliteit (exploitatieresultaat/totale baten) dient zodanig te zijn, dat het weerstandsvermogen hiermee op peil kan worden gehouden.

6.8.5 Weerstandsvermogen

Het weerstandsvermogen is het vrije eigen vermogen dat kan worden aangewend om onvoorziene tegenslagen c.q. risico's op te vangen (eigen vermogen/totale baten).

6.8 Risico's

We zijn een financieel gezonde scholengroep met voldoende vermogen om eventuele tegenvallers op te vangen in de toekomst.

De investeringen in de nieuwbouw in de gemeente Nissewaard zijn goed onderzocht en kunnen we makkelijk dragen. De leerlingaantallen van de scholengroep zijn stabiel tot licht stijgend.

Waar we ons misschien zorgen over moeten maken zijn de hele goede aanmeldingen op het Jacob van Liesveldt. Er zou een ruimte tekort kunnen ontstaan in de toekomst.

De scholen Rietvelden, Molenwatering en de Charles de Foucauld zouden volgens de prognose van Verus in 2026 samen 2000 leerlingen krijgen. Dit zou betekenen dat er ruimte te kort gaat ontstaan.

Onderwijskundig ligt er een stevig fundament in de Penta scholengroep en niets wijst erop dat daar grote veranderingen aankomen.

